



# せいか社協だより

地域で共に助けあい 支えあうまちづくり

VOL.104



「みんなのえん」活動のようす

## 社協だより主要内容

- ★居場所づくり支援事業のお知らせ …… 2・3
- ★平成29年度社協会費の報告とお礼 …… 4
- ★共同募金配分事業報告 …… 4
- ★支え合いの活動 ふれあいサポート事業 …… 5
- ★ファミリーサポートセンター活動報告 …… 5
- ★福祉サービス利用援助事業の紹介 …… 6
- ★ボランティアセンターからのお知らせ …… 7
- ★地域包括支援センターからのお知らせ …… 8
- ★DON Caféオープンしました …… 9
- ★デイサービスセンターからのお知らせ ……10・11
- ★相談コーナーと社協パート職員募集 ……12

## 「えん」に気軽に集まり、 みんなで楽しもう!

介護保険制度が改正され、平成29年度から新しい介護予防・日常生活支援総合事業が始まりました。総合事業は、地域住民やNPO法人、ボランティアが主体となり、居場所づくりや生活支援を行うなど、地域で高齢の方を支えるものです。

今回は、空きスペースを活用して、身近な居場所を提供されている「みんなのえん」をご紹介します。

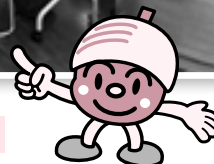


(8ページに紹介記事)

# 居場所があります



## 福祉活動拠点



※住所は精華町下狛中垣内96-1です。

### 活動拠点の

## 愛称大募集!

新たな福祉活動拠点がスタートしました。住民皆様のボランティアの活動や同じ悩みを語り合える場所として、精華町社協が福祉活動拠点を提供していきます。

そして、今後より多くの住民の方々に愛される居場所となるように、福祉活動拠点の“愛称”を募集しています。

詳しくは、精華町社協のホームページをご覧ください。

### 募集内容

『福祉活動拠点』の愛称は、地域住民に高齢者福祉、障がい者福祉、児童福祉、介護者支援などの活動に関心をもっていただき、地域活動への参加につなげることができるメッセージ性のあるものとします。

採用された愛称は『福祉活動拠点』（建物）の名称として使用し、建物の前には看板を設置します。

### 福祉活動拠点の 利用条件

#### 1 利用方法

曜日ごとの事前契約  
(月～日まで)

※あらかじめ曜日を固定して貸し出します。

#### 2 利用日時

午前9時～午後8時まで

#### 3 月額使用料

週1日：4,000円

週2日：8,000円

週3日：12,000円

※この他にもいくつか条件がありますので、社協ホームページをご確認ください。  
※申請書提出後に活動内容を審査します。

### 3月からの活動お知らせ

「かんたんストレッチで健康寿命を延ばそう」

肩こりや腰痛に効果のあるストレッチ体操です

#### ●日時

3月5、12、19、26日  
4月2、9、16、23日

※毎週月曜日

午後2～4時まで

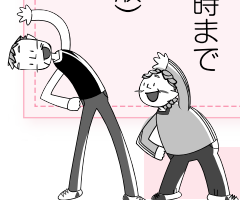
#### ●費用

無料

#### ●定員

約10名(先着順)

※申込み不要



【問合せ先】 精華町社協 地域福祉課 電話94-4573

誠実・誠心・誠意  
株式会社 誠工務店  
精華町山田中村57  
電話(0774)72-3209

藤木医院  
精華町祝園西一丁目24-15  
TEL:0774-94-2006

平成29年度  
法人会員(第3次報告)  
社協会費を納めていただいております。寄せられた会費は住民の皆さまが地域で安心して暮らすことのできるまちづくり支援に活用させていただきます。(順不同)



# 気軽に立ち寄れる、あなたの



完成品



ミニしめ縄アレンジ体験の様子



暮らしに役立つお話をいただきました



## 絆カフェ

毎回、様々なイベントをご用意しています。参加者の方々と一緒にものづくり体験や講師の先生による暮らしに役立つ講座などを実施しています。イベントを通じて老若男女問わず、参加者同士の交流があります。

絆カフェでは暮らしの困りごとや育児や介護などの悩みを気軽に相談いただけます。ぜひ、お近くの職員にお声かけ下さい。今後も気軽に立ち寄れて、一ほっとできる居場所として、みなさまのご参加をお待ちしています。



生活困窮や引きこもり、虐待、権利侵害、不登校、離職、育児など様々な要因によって、生きづらさを抱えている人も地域の中にはいます。そうである人もそうでない人も、誰もが安心できる居場所を目指して、精華町社協では居場所づくり支援事業を実施しています。

平成30年1月16日の絆カフェでは来場者累計1,000名に達しました。毎月多くの方々にご利用いただきありがとうございます。日頃の感謝を込めて2月絆カフェでは記念品のプレゼントをご用意しています。

おかげさまで  
「絆カフェ」  
来場者累計  
1,000名!!



### 絆カフェの開催日

- 日時** 毎月第3火曜日  
午前11時30分～午後3時30分  
※警報発令時は中止となります。
- 場所** 精華町社協デイサービスセンター2階  
※小さなお子さんが過ごせるスペースもあります。
- 費用** 1人200円(ドリンク・お菓子代です)  
※昼食等の持ち込み可。※未就学児は無料です。

活動拠点から参加者の自宅付近までの送迎をしてくださるボランティアを募集しています。

**【活動日】**送迎の予約があった場合にそのつごご連絡させていただきます。


**【送迎車両】**精華町社協の公用車(AT車)を運転して送迎していただきます。

詳しくは地域福祉課までお問い合わせください。

運転ボランティア  
募集!



社会福祉法人干祥福祉会  
ひかりだい保育所  
Tel:95-3651/fax:95-3652  
URL:http://www.hikaridai.jp

飾らない銀行  
 **京都銀行**  
精華町支店 TEL0774(93)2300

一緒にうれしい  
 **On Your Side**  
 **中央信用金庫**

みなさまのすぐなりに  
京都中央信用金庫があります。  
**精華支店**  
JR祝園駅西300m  
☎ 0774(93)1321  
FAX 0774(93)1124



# ご協力ありがとうございました



精華町社協では、平成29年度社協会員の募集を6月から行ったところ、多くの方にご賛同いただき、自治会役員の方をはじめ、住民の皆さまの多大なるご協力を賜ることができました。皆さまには心から厚くお礼申し上げます。

「地域で共に助けあい支えあうまちづくり」を進めていくために皆さまからいただいた貴重な会費を財源に下記の事業に使わせていただきました。

## 平成29年度 社協会費の 報告とお礼



### 主な社協会費の使いみち

- 小地域福祉委員会活動
- ボランティア活動の推進
- ふれあいサポート事業
- 車イスの貸出し
- 弁護士による無料法律相談
- まちの福祉サポート店

### 平成29年度社協会費

	会員数	□ 数
普通会員	3,821人	3,826□
賛助会員	21人	64□
法人会員	80事業所	505□
合計	3,922	4,395□

平成30年1月22日現在

### 共同募金配分事業の内容

- 社会福祉団体等助成(21団体)
- 高齢者サロン、育児サロン、障害者サロンへの活動支援(53団体)
- 居場所づくり支援事業
- 歳末買い物支援
- 地域児童福祉活動助成(41自治会)
- 当事者団体助成(9団体)
- 生活困窮者支援

精華町社協では、精華町共同募金会が実施した共同募金運動から配分を受け、町内の福祉推進を目的とした事業を実施しています。今年度も赤い羽根共同募金と歳末たすけあい募金の2つの募金から配分を受け多種多様な福祉活動の推進のために活用しました。

皆さまのご協力、誠にありがとうございました。



## 共同募金 配分事業報告

**（問合せ先）**  
**精華町社協 地域福祉課**  
 電話 94-4573

当日は、4つの学校、11の福祉団体が出席され、助成金使用についての公共性を深く認識していただく機会となりました。



去る平成29年11月9日共同募金運動への理解並びに募金運動の透明性を高めることを目的に、初めての取り組みとして社会福祉団体等助成事業助成伝達式を開催しました。

## 共同募金運動 助成伝達式を 行いました



↑ 高齢者  
サロン助成  
(精華台三丁目  
あかりサロン)



← 歳末買い物  
支援のようす

京都府立 京都廣学館高等学校

総合建設業  
株式会社 **金崎工務店**

京都府相楽郡精華町大字祝園小字長塚32番地の2  
TEL.0774-94-2314・FAX.0774-94-2870 (〒619-0241)

整形外科・外科・内科・リハビリテーション科  
**古田診療所**

日本整形外科学会 整形外科専門医 古田真一  
精華町祝園門田8

☎ (0774) 93-2216

布団干し



庭の草引き

## 「ふれあいサポート事業」とは…

住民相互で支え合う生活支援サービスです。  
日常生活を営むのに支障があり、なんらかの理由で他の福祉サービスの利用等が困難な方に対して、協力者が家事援助などを行います。

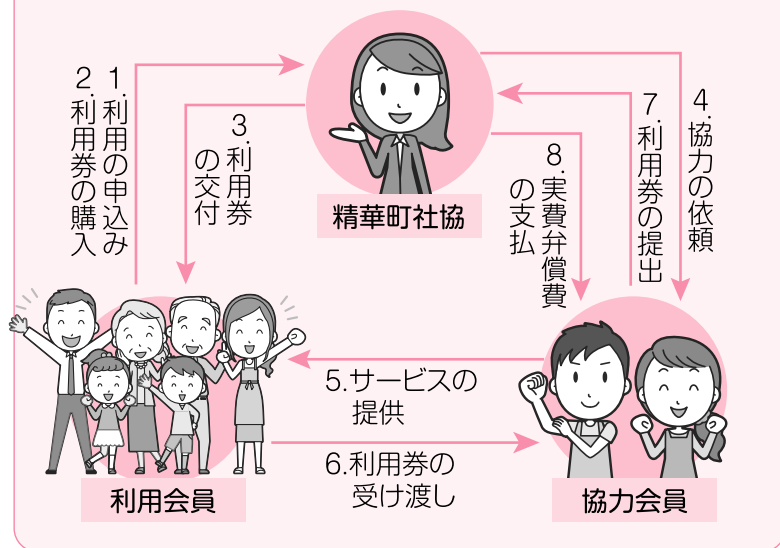
現在、このサービスを利用したい方(利用会員)と地域の協力者(協力会員)を募集しています。

協力会員の活動は、1時間あたり690円の実費弁償費をお支払します。関心のある方は、ご連絡ください。



支えあいの活動始めてみませんか？

## ふれあいサポートのしくみ



### ●主な活動内容

- ・外出の付添 (買い物・通院・散歩など)
- ・家事の手伝い (掃除・洗濯・草引きなど)

### ●利用時間

平日(月～金)  
午前9時～午後5時

### ●利用料

30分あたり350円。  
(別途年会費500円が必要)  
生活保護を受給している方は、利用料が30分あたり200円になります。

### 【問合せ先】

精華町社協 地域福祉課  
電話 94-4573

### ◆援助時間 ◆利用料

午前7時～午後8時  
平日 1時間700円  
土・日・祝 1時間800円

依頼会員	援助会員	両方会員	合計
44名	27名	2名	73名
(両方会員とは依頼会員と援助会員の両方を兼ねる方)			
平成29年度活動内容・件数(平成29年12月末現在)			
活動内容		件数	
保育所・幼稚園の登園前の送り		9件	
保育所・幼稚園の登園前の預かり・送り		1件	
保育所・幼稚園の終了後の迎え		11件	
保育所・幼稚園の終了後の迎え・預かり		142件	
放課後児童クラブへ行く前の預かり		1件	
放課後児童クラブ終了後の迎え・預かり		1件	
保護者の用事の時の預かり		29件	
その他		29件	
合計		223件	

精華町ファミリー・サポート・センターとは、育児の援助を受けたい人(依頼会員)と育児の援助を行いたい人(援助会員)とが会員となりセンターが仲介してお互いの信頼関係のもとに助け合いを行う有料の子育て支援組織です。みなさまのご理解とご協力で成り立っています。これからもよろしくお願ひします。

## 精華町ファミリー・サポート・センター活動報告



精華町北部地域包括支援センター・あんしんサポート北部  
高齢者総合福祉施設 神の園

★私たちが取り組む地域交流活動を総称して「せいかいちごカフェ」と呼んでいます。

ご相談  
お問合せは

TEL.94-5677



Sumioka Dental Clinic

住岡歯科医院

〒619-0237 相楽郡精華町光台4-56-7  
TEL 0774-95-0986



# このようなお困りごとはありませんか??



## ～福祉サービス利用援助事業のご紹介～



金銭管理が  
うまく  
できない

書類の整理や  
手続きが  
できない

通帳やハンコを  
よくなくして  
しまう



### 日常的な金銭管理

日常生活に必要なお金の払戻しや、電気・水道料金などの公共料金の支払いをお手伝いします。



### 書類の整理や手続き

役場などから来た書類を確認し、必要であれば書類の整理や手続きを一緒にお手伝いします。



### 通帳や印鑑などの預かり

自分で管理することに不安がある場合は、お預かりすることもできます。※ただし、他の支援と併用になります。



サービス利用にあたっては、利用料金が発生します。

**お申込み後、審査があります。まずは、下記までお気軽にご相談ください。**

**【問合せ先】 精華町社協 地域福祉課 電話94-4573**

民間車検工場  
JAF 指定工場 車検・一般整備・保険業務取扱  
株式会社 **精交自動車** 整備工場  
JR・近鉄祝園駅西側すぐ TEL. 94-2133(代)  
FAX. 94-4820

児童家庭支援センター  
山城こども家庭センターだいわ  
社会福祉法人 盛和福祉会

寿司(持ち帰り・宅配) 仕出し  
京都 精華  
**やまと寿司**  
0774 (73) 3100



# ボランティアセンターからのお知らせ

## 次年度のボランティア登録更新について



平成30年3月30日(金)からボランティア登録更新が始まります。

ボランティア登録をされる方は、ボランティア登録申請書に必要事項を記入の上、社協地域福祉課へ提出してください。ボランティア登録申請書は、精華町社協のホームページからダウンロードできるほか、社協地域福祉課窓口にてお渡します。

## ボランティアグループの登録について

ボランティアセンター登録グループは平成29年度と同じ代表者でも登録更新していただく必要がありませんので、更新の手続きをお願いいたします。

## ボランティア保険の加入について

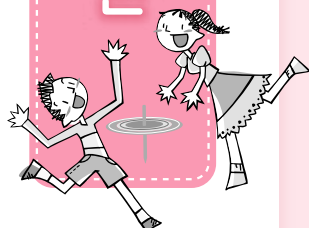
平成30年度ボランティア保険に加入される方は、社協地域福祉課窓口にてお渡ししている「ボランティア登録申請書」を記入し、保険加入料を添えてお申込みください。

また、ボランティアセンターに登録申請することで、保険加入にあたり、社協から1000円の補助を受けることができます。

※ボランティアセンターへの登録は、ボランティア活動を行うために設立されたグループに限られます。自治会や子ども会、老人会などは対象となりません。

ボランティア保険		プラン名		
補償内容		基本S	基本A	基本B
傷害補償	死亡・後遺障害保険金	443万円	518万円	1,889万円
	入院保険金日額	5,200円	6,000円	8,000円
	通院保険金日額	3,200円	4,000円	5,000円
賠償責任保償		1事故につき3億円(支払限度額) 免責金額:なし		
天災補償		なし		
保険加入料		250円	300円	500円
備考	①ボランティアセンター登録者については保険加入料のうち100円を社協が補助します。 ②基本プラン以外に、天災時の事故等に対応した天災プランもありますのでご希望の方はお問い合わせください。 ③上記の補償内容は平成29年度の内容です。今後、変更される可能性があります。			

## 精華おもちゃ病院「不思議なコマ作り体験」しました



精華町ボランティアセンターでは、せいか祭り2017においてコーヒーを飲みながら気軽にボランティアについて相談できるボランティアカフェを開催しました。これからボランティアを始めたい方や現在取り組んでいるボランティア活動についての相談などが寄せられました。

また、当日は精華おもちゃ病院による無料工作体験教室も同時開催され、「ニュートンのコマ」という名前の回すと色が変わる不思議なコマ作りを体験することができました。教室には100名の子どもたちが参加し、コマの色の変化に夢中になり、大盛況となりました。

### ●精華おもちゃ病院開院日

毎月第1土曜日 かしのき苑  
午後1時30分～午後4時まで



### ＜お問い合わせ＞

前号の社協だよりでご紹介した高齢者ふれあいサロン活動について、**みなみふれあいサロンの活動日**に誤りがありましたので訂正します。

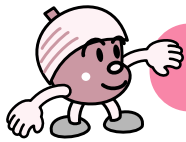
関係者の皆さまにお詫びします。

### 【正】みなみふれあいサロン活動日

第3火曜日 午後1時～午後3時

### 【問合せ先】精華町社協 地域福祉課

電話 94-4573



# 地域包括支援センターからのお知らせ



## 地域の支えあい活動に参加して 元気な高齢者を めざそう！



精華町においても、介護保険に頼らずに地域の方で支えあう仕組みづくりが行われています。今回も、要支援の方だけではなく、「事業対象者」（基本チェックリストで生活機能の低下が認められる方）も利用できるサービスを紹介します。一人ひとりに合わせた柔軟なサービスを利用することができます。詳細は精華町役場や地域包括支援センターにご相談ください。

## 「みんなのえん」活動紹介

精華町北部みんなのえんづくりの会  
代表 松阪治彦

「みんなのえん」は、「みんなが気軽に集まり、みんなで楽しみ、みんなの笑顔を大切に」を標語に、地域ボランティア（精華町北部みんなのえんづくりの会メンバー）が主体で行う居場所です。精華町の北部地域（精華中学校区）にお住いの高齢者は、通所介護を利用したいニーズがありました。が、北部地域には通所介護施設（デイサービスなど）がありませんでした。そこで、精華町が主催した「地域のえんづくり」に参加していた地域

づくりに関心のある有志を集め、平成28年12月、精華中学校区の居場所「みんなのえん」を設立しました。

精華中学校区の方はどなたでも参加可能です。みなさんが元気に健康を維持できることを目的に、認知症予防ゲームや茶話会をしています。高齢者と住民ボランティアが相互に助け合い、いつまでも住み慣れた地域で暮らし続けられることを目指しています。

参加者の方から、

「毎週ここに来れるのが楽しい。」「人暮らしだと誰とも話さないけど、週に1回ここで笑うことができる。」「馴染みの顔を見れるとほっとする。」「小さい頃に誰かの家に集まって遊んだような感じで楽しい。」「歩いて来ることはできないから、送迎してもらえるのがありがたい。」「などの声をいただいています。」「みんなのえんは1周年を迎え、みなさんの居場所となっています。」



ボランティアと楽しく過ごします



いちご体操で準備運動

「高齢で足腰が不自由になっても通いたく」という思いに応え、ご希望に合わせてご自宅や各集会所から送迎を行いますので、

安心してご参加ください。送迎は、高齢者総合福祉施設神の園の協力で実施しています。ぜひ一度お気軽にお越しください。



皆様のお越しをお待ちしています

【開催日】毎週木曜日

午後1時30分から

午後3時30分まで

【場所】精華町里地区  
(石井二郎様宅離れスペース)

【対象者】精華中学校区にお住まいの方

【内容】茶話会・健康体操・ゲームなど

【参加費】300円(喫茶代含む)

【その他】自宅や各集会所から送迎可能

【連絡先】精華町北部

みんなのえんづくりの会

電話：93-0481

(担当：松阪)

【問合せ先】

精華町役場 福祉課

電話：95-1904

精華町南部地域包括支援センター

電話：94-4573

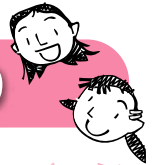
精華町北部地域包括支援センター

電話：94-5677





# ホームヘルパー&ケアマネジャーより



## どん カフェ DON Café オープンしました!



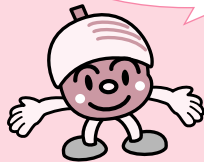
空き家を使った地域の活動拠点において「DONCafé」がオープンしました!

物忘れの気になる方も含めて、認知症の方が住み慣れた自宅で生活できるように地域で支えていくことが求められています。

「おいしい  
コーヒーあります」  
ホッと来ませんか?



「DONCafé」は物忘れの気になる方と  
そのご家族を対象に気軽に立ち寄ることができ、  
落ち着いた過ごせる居場所となるような雰囲気づくりを目指します。



物忘れの相談のことならまかせてください!  
どうぞ気軽に来てくださいね!



### 今後の予定

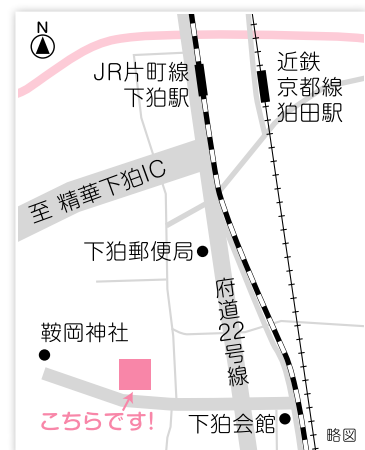
平成30年

2月24日(土)午後1時00分～午後4時00分

3月10日(土)午後1時00分～午後4時00分

3月24日(土)午後1時00分～午後4時00分

- ★平成30年4月以降も毎月第2・4土曜日に開催します。
- ★参加費は500円です。
- ★場所 精華町下粕中垣内96-1(鞍岡神社となり)
  - ※送迎が必要な方はお問合せください。
  - ※近隣の方のご迷惑となりますので、周辺通路には駐車しないでください。



運営をお手伝いいただけるボランティアも募集しています!

【問合せ先】 精華町社協 在宅介護課 電話98-3398または98-3526



# デイサービスからのお知らせ



## いよいよいよいよの社協デイサービス 地域とのつながりの巻



精華町社協デイサービスでは、利用者さんが「自分らしく」地域で住み続けるためのお手伝いをしています。ここでは地域とのつながりの活動の一部をご紹介します。

### 子どもたちとの つながり



町内の小・中・高校の吹奏楽や合唱活動をしている子どもたちが素敵な演奏や歌声を聴かせてくれました。

冬休みを利用して、中学生がボランティアにきてくれました。



### ボランティアさんとのつながり

細やかな  
お手伝いを  
して下さって  
います。



### まちの福祉サポート店さんとのつながり



「ご寄付  
ありがとうございます」

### 運営推進会議の開催

認知症対応型通所介護(ほっとぴあ)では、地域密着型サービスとして、年に2回「ほっとぴあ運営推進会議」を開催しています。ご利用者、ご利用者家族、民生児童委員さん、地域包括支援センター職員、ケアマネジャー、行政職員を委員として、地域に開かれたサービスを目指しています。



### ミニメモ

精華町社協デイサービスは①通常型デイサービス、②認知症対応型デイサービス、③新総合支援事業を実施しています。

株式会社花駒さんから「リクライニングチェア」などのご寄付をいただきました。昨年11月19日に開催された「せいか祭り」において株式会社花駒さんが「夢たこせん」の売り上げで購入されたものです。リクライニングチェアは、高齢者に多い足のむくみの解消や予防、短時間の休憩をとることができるなどの役割が大きく利用者さんから大好評です。ありがとうございました。

デイサービスの見学・体験ができます。お問合せお待ちしております♡♡

【問合せ先】 精華町社協 通所介護課 電話98-3924



# デイサービスからのお知らせ



## いよいよいよいよの社協デイサービス 皆さんの声の巻

精華町社協デイサービスをご利用いただいている方にお話をうかがいました。あなたにとって「社協デイサービス」ってどんなところですか？



### ほっとぴあ 家族交流会でのご家族の声

#### ご利用者の声



楽しいこと、お祭り騒ぎが大好き！  
デイサービスの職員は芸達者やなあ。いつも何かしら楽しませてくれるわ。それに、一人で家にいるより、みんなの目があるデイサービスに行っていると、僕も家族も安心なんだよ。

私がデイサービス(ほっとぴあ)に行っている間は、家族は安心して生活できてホッとしていると思います。私自身もデイサービスの日は、脳トレや柔軟体操をして、笑いのシャワーをたくさん受けて、楽しく一日を過ごさせてもらっています。デイサービスからの帰りには皆さんとワイワイ言いながら帰るんですよ。



- ★ デイサービスに行っているので、母も私もお互い穏やかな時間が過ごせます。
- ★ 「今日は〇〇をしてあげたのよ」と話してくれるので、デイサービスで役割をもっていることが本人の自信につながっていると感じます。
- ★ 交流会で介護をしている他の家族の話をきいて、介護にルーティン(決まりきったこと)はないのだと勉強になりました。

#### 今年の干支壁画が 完成しました

利用者さんと職員が、話し合い力をあわせた干支の壁画ができました。大きな壁画がデイサービスセンターの広い玄関の壁をにぎやかに飾ってくれています。ぜひ見に来てくださいね。



【問合せ先】 精華町社協 通所介護課 電話98-3924



# 相談情報コーナー

●●● 内容に応じて次の相談業務を行っています。相談はすべて無料で秘密厳守します。●●●

相談の種類	相談員	相談日時	相談対象者	備考
法律相談	弁護士	第2水曜日 午後1時30分から 午後4時	精華町内に在住・ 在勤している方 ※過去3か月相談を 受けてない方優先	相談日の1週間前 午前8時30分から 受付開始
介護相談	地域包括支援 センター職員	月曜日～金曜日 午前8時30分から 午後5時15分	※訪問もいたしますので お気軽にご連絡ください。	
社協ふくし相談 (相続に関する相談も 可能です)	コミュニティソーシャ ルワーカー、司法書士等	①第2火曜日 ②第4金曜日 午後1時から午後4時	精華町内に在住・ 在勤している方	相談場所 ①はせいかガーデンシティ 2階「イマージュサロン」 ②は「かしのき苑」

相談日が祝日と重なる場合はお休みです。

※予約などは地域福祉課へお願いします。法律相談・介護相談の場所は「かしのき苑」です。

## ★ 社協パート職員の募集 ★

一緒にお仕事しませんか？  
未経験の方も歓迎です！

現在、下記の職種でパート募集をおこなっています。詳しくは、地域福祉課(94-4573)までお問合せください。  
また、精華町社協ホームページ「どんチャンネル」で活動風景をご覧いただけます！

職種	時給	資格	勤務日
①訪問介護 登録ヘルパー	1,340円～ その他手当あり	介護福祉士またはヘルパー2級以上。 普通自動車運転免許〔自家用車(バイク 含む)での活動になります〕	週3日程度、 1日3時間程度 (応相談)
②デイサービス 看護師	正看1,500円～ 准看1,300円～	看護師(准看護師)資格	週2日～5日、 1日7.5時間(応相談)
③デイサービス 送迎員	950円～	普通自動車運転免許 ※女性スタッフも頑張っています！	週3日、1日4時間程度 (朝2時間、夕方2時間 程度)
④デイサービス 通所型サービス 運営スタッフ	900円～	普通自動車運転免許 ※利用者の運動補助、レクリエーション の企画運営など	週2日(水・金) 1日6時間

☆発行日 平成30年2月16日  
☆発行 社会福祉法人 精華町社会福祉協議会  
京都府相楽郡精華町南稻八妻砂留22番地1  
精華町地域福祉センター「かしのき苑」内  
地域福祉課 TEL 0774-94-4573 FAX93-2278  
在宅介護課 TEL 0774-98-3398 (ケアマネジャー)  
TEL 0774-98-3526 (ホームヘルパー)  
通所介護課 TEL 0774-98-3924 FAX98-3559  
※在宅介護課のFAX番号は通所介護課と同じです。  
E-mail vcseika@vesta.ocn.ne.jp  
URL http://www.kyoshakyo.or.jp/seika/

## ご寄付ありがとうございました

- (個人)・感謝、光台六丁目T.S、81歳  
・匿名1名
- (団体)・手芸ボランティアおてだま  
・コール精華  
・精華町文化協会  
・(株)花駒  
・匿名1団体 (順不同・敬称略)

